

INSTRUKCJA  
OBSŁUGI

# A-dec 461

SPLUWACZKA Z BLOKIEM OPCJONALNYM



The logo for A-dec, featuring a stylized caduceus symbol above the text "a dec".

## Prawo autorskie

© 2020 A-dec Inc. Wszelkie prawa zastrzeżone.

Firma A-dec Inc. nie udziela żadnej gwarancji w odniesieniu do tych materiałów, w tym między innymi żadnej dorozumianej gwarancji przydatności handlowej lub do jakiegokolwiek określonego celu. Firma A-dec Inc. nie ponosi odpowiedzialności za jakiegokolwiek błędy zawarte w tym dokumencie ani za szkody będące ich następstwem lub inne, związane z dostarczeniem, właściwościami bądź wykorzystaniem tych materiałów. Informacje zawarte w tej publikacji mogą ulegać zmianom bez powiadomienia. W przypadku stwierdzenia jakichkolwiek problemów związanych z tym dokumentem należy zgłosić je do nas na piśmie. Firma A-dec Inc. nie gwarantuje, że niniejszy dokument nie zawiera błędów.

Zabrania się kopiowania, powielania, zmieniania, przesyłania w jakiegokolwiek postaci, jakimikolwiek środkami elektronicznymi bądź mechanicznymi, co obejmuje fotokopiowanie, nagrywanie, przechowywanie w jakimkolwiek systemie przechowywania i odtwarzania, jakiegokolwiek części tego dokumentu bez uprzedniej pisemnej zgody firmy A-dec Inc.

## Znaki towarowe i dodatkowe prawa własności intelektualnej

A-dec, A-dec logo, A-dec Inspire, Cascade, Century Plus, Continental, Decade, ICX, ICV, Performer, Preference, Preference Collection, Preference ICC, Radius i reliablecreativesolutions są znakami towarowymi firmy A-dec Inc. zastrzeżonymi w USA i w innych krajach. A-dec 500, A-dec 400, A-dec 300, A-dec 200 i EasyFlex są również znakami towarowymi firmy A-dec Inc. Zabrania się powielania i kopiowania znaków towarowych oraz nazw handlowych zawartych w tym dokumencie, a także wykorzystywania ich w jakikolwiek sposób bez wyraźnej pisemnej zgody właściciela znaku towarowego.

Niektóre symbole i ikony znajdujące się na panelu sterowania są własnością firmy A-dec Inc. Jakiegokolwiek użycie tych symboli, w części lub w całości, bez pisemnej zgody firmy A-dec Inc. jest surowo zabronione.

## Informacja o zgodności z przepisami i gwarancja

Informacja o zgodności z przepisami i gwarancja firmy A-dec, znajdują się w dokumencie *Informacja o zgodności z przepisami, specyfikacje i gwarancja* (nr części 86.0221.18), który jest dostępny w Centrum zasobów na stronie [www.a-dec.com](http://www.a-dec.com).

## Serwis produktu

Z usług serwisowych można skorzystać za pośrednictwem lokalnego autoryzowanego dystrybutora firmy A-dec. Aby uzyskać informacje dotyczące serwisu lub znaleźć autoryzowanego sprzedawcę, należy odwiedzić witrynę internetową [www.a-dec.com](http://www.a-dec.com) lub skontaktować się z firmą A-dec pod numerem 1 800 547 1883 w USA i Kanadzie lub +1 503 538 7478 na całym świecie.

## Modele i wersje produktu ujęte w niniejszym dokumencie

Model	Wersja	Opis
461	A	Blok opcjonalny

# Spis treści

Płukanie miski  
spluwaczki .....2



Czyszczenie miski .....6



Butelka na wodę .....5



Napełnianie  
kubka .....2



Elementy sterujące  
spluwaczki .....2



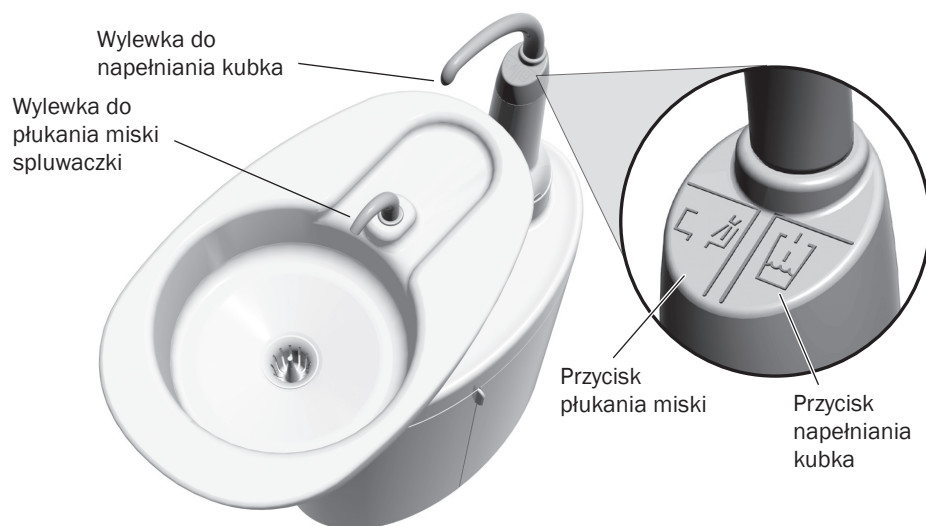
Regulacja  
przepływu.....4



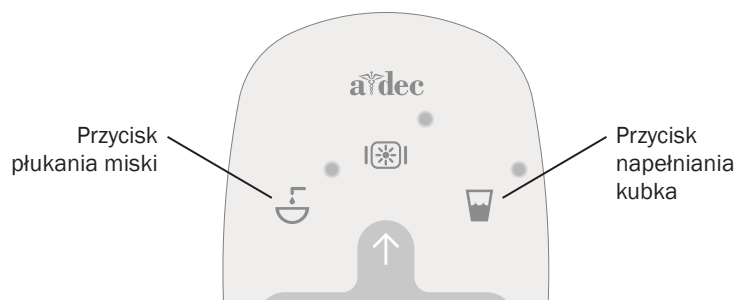
Obsługa i regulacja .....	2
Czyszczenie i konserwacja.....	5
Parametry.....	8

# Obsługa i regulacja

## Obsługa spluwaczki



### Standardowy panel sterowania



**WAŻNE** Standardowy panel sterowania. Dla innych paneli sterowania, patrz Instrukcja obsługi konsoli.

## Włączanie/wyłączanie napełniania kubka i płukania miski spluwaczki

Aby kontrolować funkcje napełniania kubka i płukania miski spluwaczki użyj ikon na panelu sterowania (☒, ☕) lub przycisków na spluwaczce (☒, ☕).

Ikona/Funkcja	Działanie/Opcje
☒ (lub ☕) <b>Napełnianie kubka</b>	<ul style="list-style-type: none"> <li>Naciśnij raz, aby wybrać działanie przez określony czas. Fabrycznie jest on ustawiony na 2,5 sekundy.</li> <li>Naciśnij i przytrzymaj, aby wybrać obsługę ręczną.</li> </ul>
☕ (lub ☒, ☕) <b>Płukanie miski spluwaczki</b>	<ul style="list-style-type: none"> <li>Naciśnij raz, aby wybrać działanie przez określony czas. Fabrycznie jest on ustawiony na 30 sekund.</li> <li>Naciśnij dwukrotnie, aby włączyć tryb działania ciągłego. Naciśnij raz, aby zatrzymać przepływ wody.</li> <li>Naciśnij i przytrzymaj, aby wybrać obsługę ręczną. Zwolnij przycisk, aby zatrzymać przepływ wody.</li> </ul>

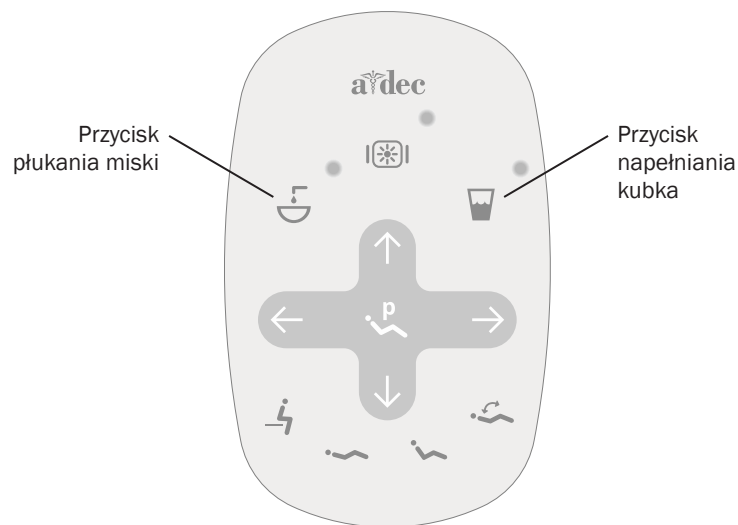
*Uwaga: Symbole stosowane na panelach sterowania są zastrzeżone dla firmy A-dec Inc.*

## Ustawianie czasowego napełniania kubka i płukania miski na spluwaczce




- Naciśnij i przytrzymaj przycisk ☒ i ☕ pod napełnianiem kubka do momentu usłyszenia jednego sygnału dźwiękowego, co oznacza uruchomienie trybu programowania.
- W ciągu pięciu sekund naciśnij i przytrzymaj przycisk ☒ lub ☕ przez żądany czas.
- Trzy sygnały dźwiękowe oznaczają zaprogramowanie nowego ustawienia do pamięci.

## Obsługa spluwaczki (ciąg dalszy)

Standardowy panel sterowania




### Ustawianie czasowego napełniania kubka i płukania miski spluwaczki na panelu sterowania

1. Naciśnij i przytrzymaj przycisk  do momentu usłyszenia jednego sygnału dźwiękowego, co oznacza uruchomienie trybu programowania.
2. W ciągu pięciu sekund nacisnąć i przytrzymać przycisk  lub  przez żądany czas.
3. Trzy sygnały dźwiękowe oznaczają zaprogramowanie nowego ustawienia do pamięci.



**WAŻNE** Standardowy panel sterowania. Dla innych paneli sterowania, patrz Instrukcja obsługi konsoly.

### Wyłącznik spluwaczki

Jeżeli podczas opuszczania fotela pod miską spluwaczki znajdzie się jakiś przedmiot, fotel automatycznie zatrzyma się, aby zapobiec uszkodzeniom. Jeżeli nastąpi zablokowanie jakiegoś przedmiotu, naciśnij przycisk  na przełączniku nożnym lub panelu sterowania, aby usunąć ten przedmiot i wznowić pracę.



**WAŻNE** Więcej informacji na temat funkcji bezpieczeństwa fotela znajduje się w dokumencie Instrukcja użycia fotela dentystycznego.

## Regulacja przepływu podczas płukania miski

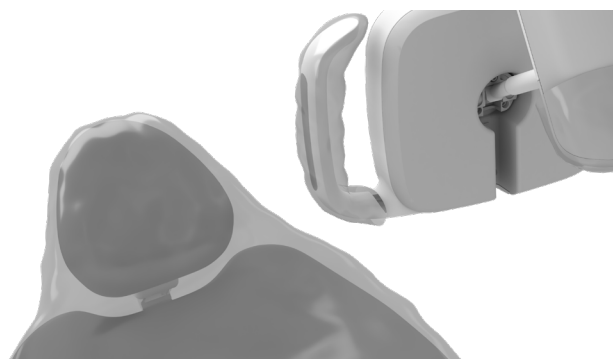


Należy ustawić natężenie spłukiwania miski wystarczające do całkowitego opłukania miski spluwaczki. Jeżeli przepływ wody jest niewystarczający, można go wyregulować w bloku opcjonalnym:

1. Zdejmij boczną pokrywę bloku opcjonalnego poprzez wyciągnięcie dolnych krawędzi pokrywy.
2. Przy włączonym płukaniu miski, ściśnij zawór zaciskowy, aby zmniejszyć przepływ. Zwolnij zacisk, aby zwiększyć przepływ.
3. Aby uzyskać największą skuteczność płukania, wyreguluj kształt przepływu, obracając wylewkę do płukania miski spluwaczki.

# Czyszczenie i konserwacja

## Osłony barierowe



**UWAGA** Informacje dotyczące prawidłowego użycia i utylizacji osłon barierowych znajdują się w instrukcjach dostarczonych przez producenta osłon barierowych.

## Konserwacja linii wodnych



Firma A-dec zaleca stosowanie osłon barierowych na wszystkich używanych powierzchniach dotyku i transferowych. Powierzchnie dotykowe to obszary mające styczność z dłońmi i mogące stać się punktami zakażenia krzyżowego podczas zabiegów dentystycznych. Powierzchnie transferowe to obszary, które wchodzi w kontakt z instrumentami i innymi przedmiotami.

Osłony barierowe w USA muszą być produkowane zgodnie z zasadami bieżącej dobrej praktyki wytwarzania (ang. Current Good Manufacturing Practice, CGMP) określonymi przez Amerykańską Agencję ds. Żywności i Leków (U. S. Food and Drug Administration, USFDA). Poza USA należy zapoznać się z lokalnie obowiązującymi przepisami dotyczącymi urządzeń medycznych.



**WAŻNE** Zalecenia dotyczące czyszczenia i dezynfekcji chemicznej powierzchni dotykanych i transferowych (w przypadku niemożności stosowania ochrony barierowej lub naruszenia bariery) można znaleźć w dokumencie *Zalecenia dotyczące dezynfekcji urządzeń firmy A-dec* (nr części 85.0696.18).

Firma A-dec zaleca przeprowadzanie dezynfekcji szokowej linii wodnych unitu dentystycznego przed pierwszym użyciem systemu.

W przypadku bieżącej konserwacji linii wodnej, firma A-dec zaleca protokół trzyczęściowy: ciągle stosowanie tabletek do uzdatniania wody A-dec ICX®, regularne monitorowanie wody unitu dentystycznego i dezynfekcja szokowa.



**WAŻNE** Pełne szczegóły utrzymywania dobrej jakości wody w unicie, patrz instrukcja użycia dostarczona z tabletkami ICX oraz zamkniętą butelką na wodę:

A-dec ICX ..... nr części 86.0613.00  
System zamkniętego obiegu wody A-dec.... nr części 86.0609.18  
Zalecenia konserwacji linii wodnych..... nr części 85.0983.18



## Konserwacja spluwaczki i odpływu grawitacyjnego



### Wylewki i miska

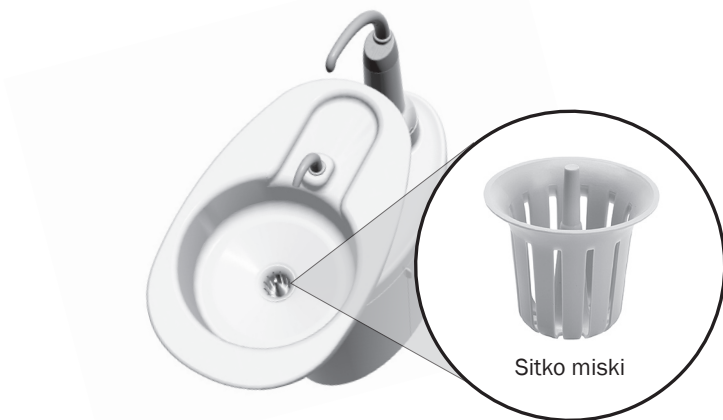
Profil wylewki i gładkie powierzchnie miski spluwaczki przyspieszają i ułatwiają czyszczenie. Podczas czyszczenia spluwaczki należy za każdym razem opróżnić i wyczyścić sitko.



**PRZESTROGA** Podczas czyszczenia spluwaczki nie należy zdejmować wylewek. Zapobiega to uszkodzeniu sprzętu i zanieczyszczeniu wody do napełniania kubka przez środki czyszczące.



**PRZESTROGA** Nie należy opróżniać filtra odpadków stałych ani sitka miski do spluwaczki. Może to doprowadzić do zatkania odpływu grawitacyjnego spluwaczki. Zawartość należy usunąć do pojemnika na odpady stanowiące zagrożenie biologiczne zgodnie z lokalnie obowiązującymi przepisami. Po wyczyszczeniu należy zawsze zakładać sitko w misce spluwaczki, aby zapobiec zatkanemu odpływu przez zanieczyszczenia.



Sitko miski

### Czyszczenie odpływu grawitacyjnego

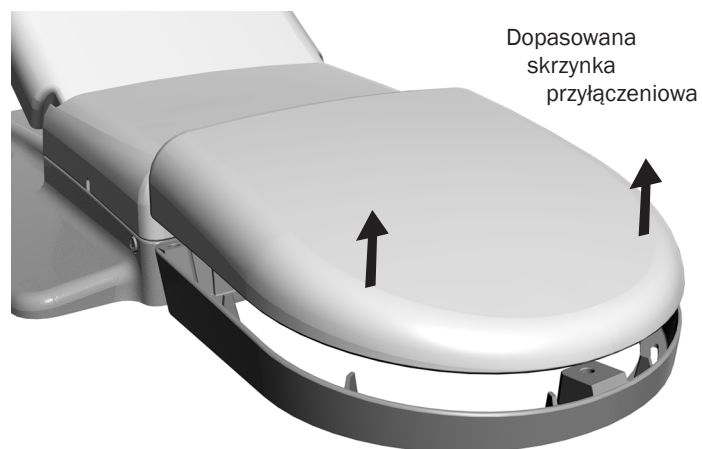
Na zakończenie każdego dnia pracy należy przepłukać spluwaczkę, aby usunąć zanieczyszczenia z elastycznego przewodu odpływu grawitacyjnego. Nieregularne płukanie spluwaczki może powodować gromadzenie się zanieczyszczeń utrudniających odpływ. Aby przepłukać spluwaczkę, naciśnij przycisk płukania miski na około 60 sekund.

### Części zamienne

Sitka spluwaczki na wymianę można zamówić, podając numer części 75.0035.03.



## Dostęp do mediów



**PRZESTROGA** Podczas zdejmowania i zakładania pokrywy należy zachować ostrożność, aby nie uszkodzić okablowania ani przewodów. Po założeniu osłony sprawdź, czy jest prawidłowo zamocowana.

Przyłącza mediów konsollet znajdują w dopasowanej skrzynce przyłączeniowej pod fotelem i zazwyczaj obejmuje gniazdo elektryczne, jak również podejścia do powietrza, wody i zawory odprowadzające. Aby mieć do nich dostęp, należy podnieść i zdjąć pokrywę skrzynki przyłączeniowej. Informacje o konserwacji można uzyskać od lokalnego autoryzowanego dealera firmy A-dec.

# Parametry

---



**WAŻNE** Specyfikacje elektryczne i mediów, identyfikację symboli oraz inne informacje wymagane przepisami można znaleźć w dokumencie *Informacja o zgodności z przepisami, dane techniczne oraz gwarancja* (nr części 86.0221.18) dostępnym w Centrum zasobów pod adresem [www.a-dec.com](http://www.a-dec.com).

---



**UWAGA** Zastrzega się możliwość wprowadzenia zmian bez uprzedniego powiadomienia. Wymagania mogą być różne w zależności od lokalizacji. Więcej informacji można uzyskać od autoryzowanego przedstawiciela firmy A-dec.

---





 **Siedziba firmy A-dec**

2601 Crestview Drive  
Newberg, Oregon 97132  
Stany Zjednoczone  
Tel.: +1.800.547.1883 na terenie USA / Kanady  
Tel.: +1.503.538.7478 poza USA / Kanadą  
[www.a-dec.com](http://www.a-dec.com)

**A-dec Australia**

Unit 8  
5-9 Ricketty Street  
Mascot, NSW 2020  
Australia  
Tel.: +1.800.225.010 w Australii  
Tel.: +61.(0).2.8332.4000 spoza Australii

**A-dec Chiny**

A-dec (Hangzhou) Dental Equipment Co., Ltd.  
528 Shunfeng Road  
Qianjiang Economic Development Zone  
Hangzhou 311100, Zhejiang, Chiny  
Tel.: +400.600.5434 w Chinach  
Tel.: +86.571.89026088 spoza Chin

**A-dec Wielka Brytania**

Austin House, 11 Liberty Way  
Nuneaton, Warwickshire CV11 6RZ  
Anglia  
Tel.: +0800.ADEC.UK (2332.85) w Wielkiej Brytanii  
Tel.: +44.(0).24.7635.0901 spoza Wielkiej Brytanii



86.0374.18 Rev E  
Data wydania 2020-03-10  
Copyright 2020 A-dec Inc.  
Wszelkie prawa zastrzeżone.