

MANUALE
D'USO

A-dec 461

SPUTACCHIERA CON CENTRO DI SUPPORTO



 a dec®

Copyright

© 2020 A-dec Inc. Tutti i diritti riservati.

A-dec Inc. non fornisce garanzie di alcun genere riguardo a questo documento, incluse, senza limitazioni, le garanzie implicite di commerciabilità e di idoneità per uno scopo particolare. A-dec Inc. non sarà responsabile di eventuali errori contenuti in questo documento o di danni consequenziali o di altro tipo, relativi alla fornitura, alle prestazioni o all'uso di questo materiale. Le informazioni contenute in questo documento possono essere modificate senza preavviso. Qualora si riscontrassero problemi relativi alla presente documentazione, comunicarlo per iscritto al produttore. A-dec Inc. non garantisce che questo documento sia privo di errori.

Nessuna parte di questo documento può essere copiata, riprodotta, alterata o trasmessa in qualsiasi forma o con qualsiasi mezzo, elettronico o meccanico, incluse fotocopie, registrazioni o mediante qualsiasi sistema di archiviazione e recupero dati, senza previo consenso scritto di A-dec Inc.

Marchi di fabbrica e ulteriori diritti di proprietà intellettuale

A-dec, il logo A-dec, A-dec Inspire, Cascade, Century Plus, Continental, Decade, ICX, ICV, Performer, Preference, Preference Collection, Preference ICC, Radius e reliablecreativesolutions sono marchi di A-dec Inc. e sono registrati negli Stati Uniti e in altri Paesi. Anche A-dec 500, A-dec 400, A-dec 300, A-dec 200 e EasyFlex sono marchi di A-dec Inc. Nessun marchio o nome commerciale presente in questo documento può essere riprodotto, copiato o manipolato in alcun modo senza esplicita approvazione scritta del rispettivo proprietario.

Alcuni dei simboli e delle icone sul touchpad sono di proprietà di A-dec Inc. Ogni uso di tali simboli o icone, nel loro complesso o parzialmente, senza l'esplicito consenso scritto di A-dec Inc. è severamente proibito.

Informazioni di legge e garanzia

Per le informazioni normative e la garanzia A-dec necessarie, consultare il documento *Informazioni di legge, specifiche e garanzia* (codice articolo 86.0221.04) disponibile nella sezione Documentazione all'indirizzo www.a-dec.com.

Manutenzione del prodotto

La manutenzione del prodotto è disponibile presso il rivenditore A-dec autorizzato di zona. Per individuare un rivenditore autorizzato o per ulteriori informazioni sulla manutenzione, visitare www.a-dec.com o contattare A-dec al numero 1.800.547.1883 negli Stati Uniti e in Canada o al numero +1.503.538.7478 nel resto del mondo.

Modelli e versioni del prodotto oggetto del presente documento

Modello	Versione	Descrizione
461	A	Centro di supporto

Sommario

Risciacquo
bacinella2



Pulizia bacinella6



Serbatoio acqua5



Riempimento
bicchiere2



Comandi gruppo
idrico2



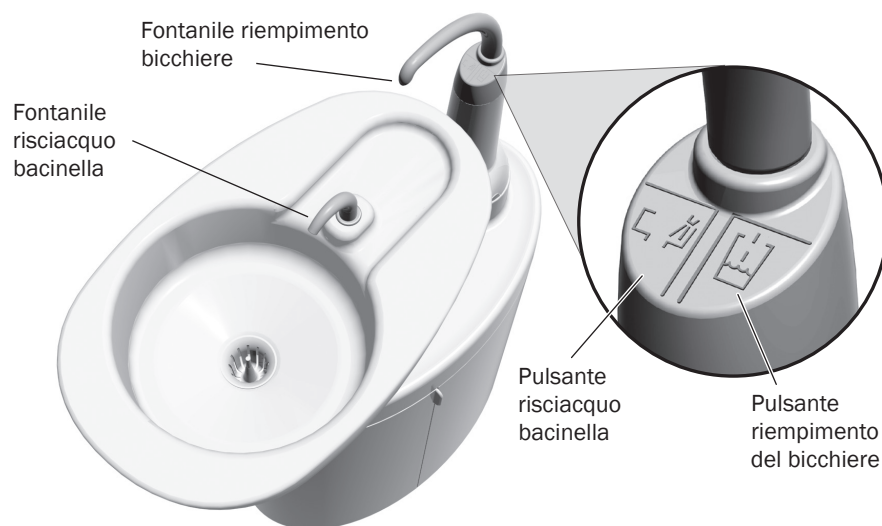
Regolazione
del flusso4



Azionamento/Regolazione	2
Pulizia/Manutenzione	5
Specifiche	8

Azionamento/Regolazione

Azionamento della sputacchiera



In figura: touchpad standard



IMPORTANTE In figura: touchpad standard. Per altri touchpad, consultare il Manuale d'uso della faretra odontoiatrica.

Attivazione/Disattivazione del riempimento bicchiere e del risciacquo bacinella

Utilizzare le icone sul touchpad (☒, ☕) o i pulsanti sulla sputacchiera (☒, ☕) per controllare le funzioni del riempimento bicchiere e del risciacquo bacinella.

Icona/Funzione	Azioni/Opzioni
☒ (o ☕) Riempimento bicchiere	<ul style="list-style-type: none"> • Premere una volta per un'operazione temporizzata. L'impostazione di riempimento predefinita in fabbrica è di 2,5 secondi. • Tenere premuto per un'operazione manuale.
☕ (o ☒) Risciacquo bacinella	<ul style="list-style-type: none"> • Premere una volta per un'operazione temporizzata. L'impostazione predefinita in fabbrica prevede un tempo di risciacquo di 30 secondi. • Premere due volte per un flusso continuo. Quindi premere una volta per fermare il flusso. • Tenere premuto per un'operazione manuale. Rilasciare il pulsante per fermare il flusso.

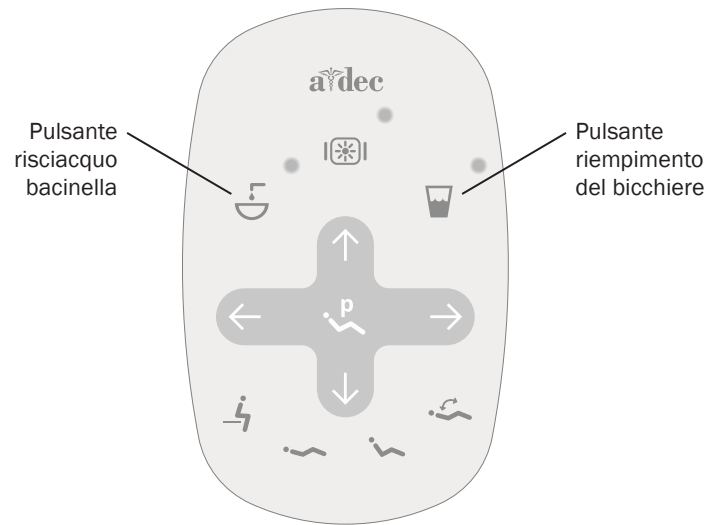
Nota: i simboli del touchpad sono di proprietà di A-dec Inc.

Personalizzazione della durata del riempimento bicchiere e del risciacquo bacinella sulla sputacchiera




1. Tenere premuto ☒ e ☕ sotto al fontanile riempimento bicchiere fino a quando non si sente un segnale acustico che indica che la modalità di programmazione è attiva.
2. Entro cinque secondi tenere premuto ☒ o ☕ per il tempo desiderato.
3. Tre segnali acustici confermano che le nuove impostazioni sono state salvate.

Azionamento della sputacchiera (continua)

In figura: touchpad standard




Personalizzazione della durata del riempimento bicchiere e del risciacquo bacinella sul touchpad

1. Tenere premuto  fino a quando non si sente un segnale acustico che indica che la modalità di programmazione è attiva.
2. Entro cinque secondi tenere premuto  o  per il tempo desiderato.
3. Tre segnali acustici confermano che le nuove impostazioni sono state salvate.



IMPORTANTE In figura: touchpad standard. Per altri touchpad, consultare il Manuale d'uso della faretra odontoiatrica.

Interruttore di fine corsa della sputacchiera

Se un oggetto si incastra sotto la bacinella mentre si abbassa la poltrona, un interruttore di fine corsa arresta il movimento della poltrona per prevenire danni. Se un oggetto rimane incastrato, premere  sulla pedaliera comando poltrona o sul touchpad per rimuovere l'oggetto e riprendere la normale operazione.



IMPORTANTE Per ulteriori informazioni sui dispositivi di sicurezza della poltrona, consultare il Manuale d'uso per la poltrona odontoiatrica.

Regolazione del flusso di risciacquo bacinella

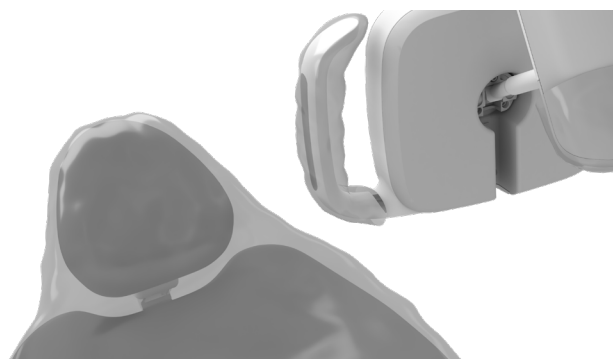


La funzione di risciacquo dovrebbe fornire una quantità di acqua sufficiente per risciacquare completamente la bacinella. Se il flusso non è sufficiente, è possibile regolarlo intervenendo all'interno del centro di supporto:

1. Rimuovere il coperchio laterale del centro di supporto, tirando verso l'esterno i bordi inferiori.
2. Con il risciacquo della bacinella attivo, stringere la valvola a schiacciamento per ridurre il flusso. Aprire la valvola per aumentare il flusso.
3. Per un risciacquo ottimale della bacinella, regolare il flusso ruotando contemporaneamente il fontanile del risciacquo bacinella.

Pulizia/Manutenzione

Protezione con barriere



NOTA Per un uso e uno smaltimento corretti delle barriere, consultare il Manuale d'uso della ditta produttrice delle barriere.

Manutenzione delle linee idriche



A-dec consiglia l'uso di barriere di protezione per tutte le superfici di contatto e di trasferimento. Le superfici di contatto sono quelle che vengono solitamente toccate e possono diventare potenziali punti di contaminazione crociata durante le procedure odontoiatriche. Le superfici di trasferimento sono aree che entrano in contatto con gli strumenti e altri oggetti inanimati.

Negli Stati Uniti le barriere devono essere prodotte secondo le norme di buona fabbricazione (CGMP, Current Good Manufacturing Practice), come specificato dall'ente di controllo statunitense U.S. Food and Drug Administration (USFDA). Per i paesi esterni agli Stati Uniti, fare riferimento alle normative dei dispositivi medici specifiche dell'area.



IMPORTANTE Per le raccomandazioni sulla pulizia e la disinfezione chimica delle superfici di contatto e di trasferimento (dove la barriera protettiva non è applicabile o quando le barriere sono compromesse), consultare la *Guida all'asepsi per apparecchiature A-dec* (codice articolo 85.0696.04).

A-dec consiglia di eseguire un trattamento d'urto sulle linee idriche dell'unità odontoiatrica prima di utilizzare il riunito per la prima volta.

Per la manutenzione costante delle linee idriche, A-dec raccomanda l'adozione di un protocollo suddiviso in tre parti: uso continuo delle pastiglie A-dec ICX® per la depurazione delle linee idriche, monitoraggio regolare dell'acqua sull'unità odontoiatrica e trattamento d'urto.



IMPORTANTE Per informazioni dettagliate su come mantenere buona la qualità dell'acqua nel sistema, vedere il Manuale d'uso per ICX e il serbatoio dell'acqua autonomo:

A-dec ICXcodice articolo 86.0613.00

Sistema idrico autonomo A-dec.....codice articolo 86.0609.04

Guida alla manutenzione

delle linee idrichecodice articolo 85.0983.04

Manutenzione della sputacchiera e dello scarico



Fontanili e bacinella

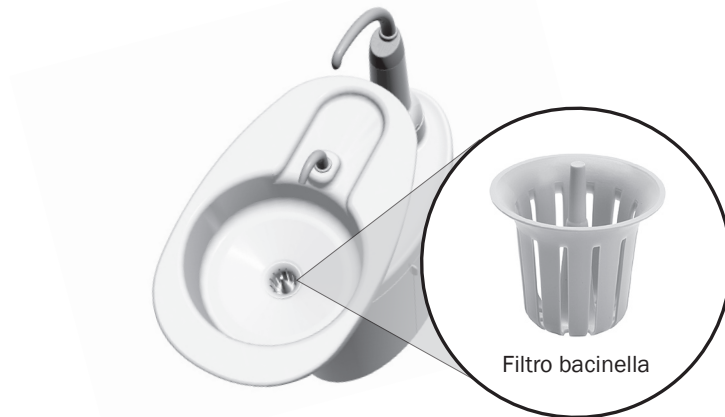
I fontanili sagomati e la bacinella liscia della sputacchiera forniscono una pulizia veloce e semplice. Ricordarsi di svuotare e pulire il filtro ogni volta che si pulisce la bacinella.



ATTENZIONE Non rimuovere i fontanili durante la pulizia della sputacchiera per evitare che le soluzioni detergenti danneggino il riunito e contaminino l'acqua di riempimento del bicchiere.



ATTENZIONE Non svuotare il filtro secreti o il filtro bacinella nella sputacchiera. In caso contrario lo scarico della sputacchiera potrebbe tappare. Smaltire il contenuto in un contenitore appropriato per contaminanti biologici, secondo le normative specifiche del proprio paese. Dopo la pulizia, reinserire sempre il filtro nello scarico della bacinella per evitare che i residui ostruiscano lo scarico.



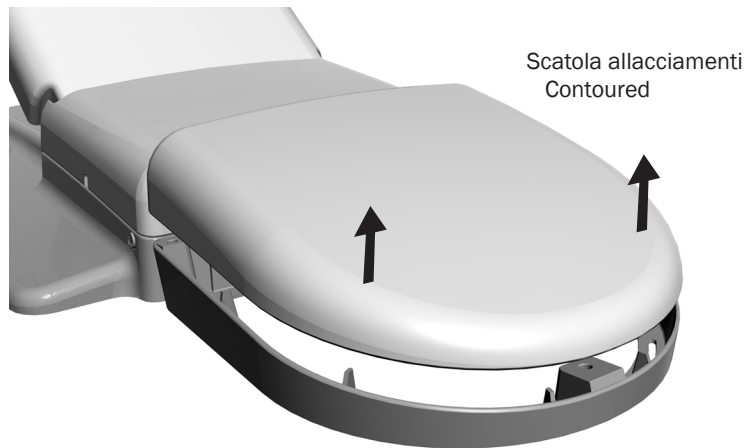
Tubo dello scarico a gravità

Alla fine di ogni giornata, sciacquare abbondantemente la bacinella per rimuovere eventuali residui accumulati nel tubo flessibile dello scarico. Se la bacinella non viene sciacquata regolarmente, i residui potrebbero accumularsi e compromettere lo scarico. Per il lavaggio della sputacchiera, azionare il risciacquo bacinella per circa 60 secondi.

Manutenzione delle parti

Per i filtri di ricambio della bacinella, ordinare il codice articolo 75.0035.03.

Accesso alle utenze



ATTENZIONE Durante la rimozione o la sostituzione del coperchio, prestare attenzione a non danneggiare fili o tubi. Una volta riposizionato, verificare che il coperchio sia ben fissato.

Le utenze del sistema sono posizionate nella scatola allacciamenti Contoured che si trova sotto alla poltrona e che di solito include la presa elettrica, così come gli allacciamenti del sistema per l'aria, l'acqua e l'aspirazione. Per accedervi, sollevare il coperchio dalla scatola estraendolo. Per la manutenzione, contattare il rivenditore autorizzato A-dec locale.

Specifiche



IMPORTANTE Per le specifiche elettriche e relative alle utenze, l'identificazione dei simboli e altri requisiti normativi, consultare il documento *Informazioni di legge, specifiche e garanzia* (codice articolo 86.0221.04) disponibile nella sezione Documentazione all'indirizzo www.a-dec.com.



NOTA Le specifiche sono soggette a modifiche senza preavviso. I requisiti possono variare in base alla località. Per ulteriori informazioni, contattare il rivenditore autorizzato A-dec.



 **Sede centrale A-dec**

2601 Crestview Drive
Newberg, Oregon 97132
Stati Uniti
Tel: 1.800.547.1883 (solo USA/Canada)
Tel: 1.503.538.7478 (fuori da USA/Canada)
www.a-dec.com

A-dec Australia

Unit 8
5-9 Ricketty Street
Mascot, NSW 2020
Australia
Tel: 1.800.225.010 (solo Australia)
Tel: +61.(0).2.8332.4000 (fuori dall'Australia)

A-dec Cina

A-dec (Hangzhou) Dental Equipment Co., Ltd.
528 Shunfeng Road
Qianjiang Economic Development Zone
Hangzhou 311100, Zhejiang, Cina
Tel: 400.600.5434 (solo Cina)
Tel: +86.571.89026088 (fuori dalla Cina)

A-dec Regno Unito

Austin House, 11 Liberty Way
Nuneaton, Warwickshire CV11 6RZ
Inghilterra
Tel: 0800.ADEC.UK (2332.85) (solo Regno Unito)
Tel: +44.(0).24.7635.0901 (fuori dal Regno Unito)



86.0374.04 Rev E
Data di rilascio 2020-03-10
Copyright 2020 A-dec Inc.
Tutti i diritti riservati.